

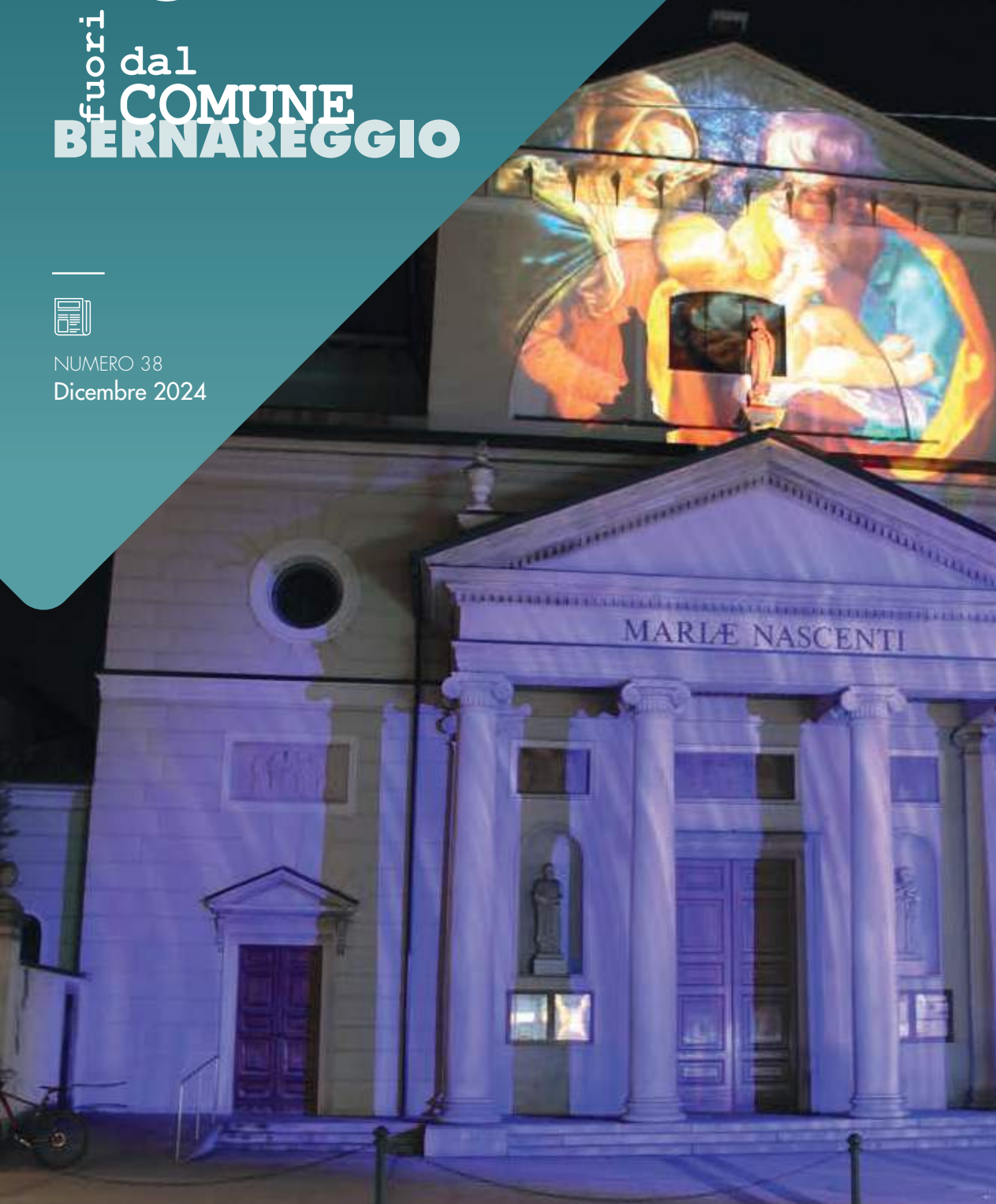
PERIODICO DI INFORMAZIONE

# NOTIZIE

fuori dal  
COMUNE  
BERNAREGGIO



NUMERO 38  
Dicembre 2024





CENTRO  
ODONTOIATRIA  
INTEGRATA



Medicina estetica

**STUDIO  
DENTISTICO**

Bernareggio, Via  
del Commercio  
14/c



Osteopatia

**IL TUO BENESSERE È LA NOSTRA PRIORITÀ**

Chiamaci per prenotare il tuo trattamento!



# Indice

Il periodico ha uscita trimestrale.

Per la pubblicità contattate [grafica@teraprint.it](mailto:grafica@teraprint.it)

Nel caso di mancata consegna, scrivete a [periodicocomunale@comune.bernareggio.mb.it](mailto:periodicocomunale@comune.bernareggio.mb.it)

Ricordiamo che è possibile ritirare una copia presso gli uffici del Comune.

Impaginazione e Stampa a cura di Teraprint.it - Roma

## DIRETTORE RESPONSABILE

Gianluca Piazza

## CAPOREDATTRICE

Patrizia Spada

## COLLABORATORI

Benedetta Bottoli  
Elisabetta Caleffi  
Alessandra Sanna  
Silvio Brienza  
Ares Bolognesi

## RAPPRESENTANTE MINORANZE

Francesco Bonati



## CRONACA



- 1 Il Sindaco
- 2 L'editoriale
- 3 Intervista a Jamila Abouri
- 7 Il silenzio uccide
- 11 Fine della Grande Guerra e festa delle Forze Armate
- 15 Scopriamo il Mondo
- 17 Gli Amici della Storia
- 21 Tocco d'anima
- 23 Egmat non deve morire

## LE ASSOCIAZIONI



- 25 Mondo a Colori - MAC

## IL MONDO POLITICO



- 27 Approfondimenti dalla Giunta
- 30 Il Consiglio Comunale
- 31 Bernareggio per Tutti
- 32 Progetto Bernareggio
- 33 Lista Civica Insieme

## IL COMUNE INFORMA



- 35 Le novità che vi aspettano
- 41 News dal Comune
- 43 Gli orari del Comune e dei servizi

# Il Sindaco

Gianluca Piazza

Carissime Cittadine e Cittadini,  
con l'approvazione del **Bilancio di previsione 2025/2027** e del **Documento Unico di Programmazione**, si concretizzerà l'azione di questa amministrazione, segnando l'inizio di un periodo importante per Bernareggio. **Il 2025 sarà infatti un anno chiave, un momento in cui i progetti si tradurranno in azioni e opere concrete**, portando nuove opportunità e sviluppi per il nostro territorio. Molti dei progetti già avviati troveranno il loro compimento, dando vita a cambiamenti tangibili che miglioreranno la qualità della vita di tutti i cittadini. Parallelamente, l'amministrazione avvierà nuove progettualità, pensate per rispondere alle esigenze emergenti della comunità, con un'attenzione particolare alla sostenibilità, alla mobilità, e al miglioramento degli spazi pubblici. Tra le iniziative più importanti, prenderanno forma nei prossimi mesi due progetti approvati a dicembre 2024: **la riqualificazione di Parco Baleno e la pista ciclo-pedonale verso Ronco Briantino**. Questi interventi puntano a creare spazi più vivibili e collegamenti più sicuri, con tempi di completamento che dipenderanno dall'andamento dei lavori, ma con il nostro massimo impegno per procedere speditamente.

A gennaio, inoltre, **faremo un grande passo verso un futuro sostenibile: il nostro comune entrerà a far parte di una CER, Comunità Energetica Rinnovabile**. È un'iniziativa concreta per promuovere la sostenibilità, ridurre le emissioni e adottare un modello energetico innovativo e condiviso.

L'amministrazione comunale tiene particolarmente a queste tematiche e considera questo percorso **una prova concreta dell'impegno**



**a costruire un futuro migliore** per il nostro territorio e i suoi cittadini, muovendosi con decisione e nella giusta direzione.

Proprio in questa visione di futuro, il periodo di festa diventa un'opportunità speciale per fermarsi un momento, riscoprire la bellezza dei gesti semplici e dedicare tempo a noi stessi e alle persone care. Il momento ideale per guardare con fiducia al domani e prepararci ad affrontare con entusiasmo le nuove sfide e opportunità che ci attendono.

A nome mio e di tutta l'Amministrazione Comunale, vi auguro di cuore di trascorrere giornate serene e gioiose. Che il 2025 porti a ciascuno di voi salute, soddisfazioni e la forza per realizzare i vostri desideri. **Insieme, continueremo a costruire una Bernareggio sempre più inclusiva, innovativa e sostenibile.**

Il vostro Sindaco

# L'editoriale

Patrizia Spada - Caporedattrice



**Ancora una volta è Natale.** In mezzo alle tante tribolazioni, che non abbiamo dimenticato, vorremmo ricordare anche noi **"il miracolo della normalità"**, perché, in fondo, è questo ciò che chiedono tutti, in particolare coloro che sono in guerra, che subiscono violenze e prevaricazioni, che soffrono. E vorremmo che il Natale non sia un pellegrinaggio verso gli outlet, un "black friday", un consumismo come religione alternativa, ma un bisogno, magari inespresso, di spiritualità.

Apriamo il Periodico con un'intervista all'Assessore alle Politiche Sociali e Vicesindaco, **Jamila Abouri**, figura di continuità fra la Giunta Esposito e la Giunta Piazza, con la quale ci congratuliamo poiché il **Progetto Ben-Essere**, che la vede importante co-protagonista, è stato **selezionato tra 126 progetti per diventare un modello di sostenibilità replicabile a livello nazionale.** È un'intervista che tiene conto anche di aspetti "critici" evidenziati dalle Minoranze presenti in Consiglio Comunale. Ricorderemo poi alcune "tappe" della vita civile, sociale, culturale, **4 novembre e 25 novembre**, le ricordiamo nello stesso mese pur nella loro

grande diversità. Abbiamo voluto anche contattare i **giovani bernareggesi all'Estero** per motivi di studio e/o di lavoro, per evidenziare quella che molti chiamano **"la grande fuga"**: i tanti giovani, fra i 18 e i 34 anni, che lasciano l'Italia, e i pochi che ritornano. Non li chiamiamo più emigranti, ma "expat"... il concetto resta lo stesso, (ri)costruirsi una vita altrove. Troverete la **presentazione di due libri**, a riprova del fatto che i bernareggesi amano la lettura. Come recita l'incipit di Alessandro D'Avenia sul Corriere della Sera: **"A te che leggi, scambiamoci l'anima: a questo serve leggere"**. E poi gli **Amici della Storia**, gli aggiornamenti sulla **scuola**, insomma: prima leggiamo, poi facciamo le nostre considerazioni.

In occasione del Natale, di fronte alle parole di **Papa Francesco**, **"La povertà è uno scandalo, la società è distratta"**, dissotterriamo le nostre ricchezze.

Onoriamo, con la copertina, la bella installazione proiettata sulla chiesa.

**È la sete d'amore che ci fa uomini.**

Buona lettura

# Intervista a Jamila Abouri



TESTI

Patrizia Spada



P.: Buongiorno Assessore, sta per chiudersi il primo semestre di Amministrazione. Tutti sappiamo che amministrare comporta qualche decisione "visibile" e tante decisioni "invisibili". Cerchiamo perciò di rendere tutto trasparente. Che cosa è stato avviato rispetto alle linee programmatiche?

J.: Buongiorno Patrizia e grazie per l'opportunità. Ritengo che condividere gli aggiornamenti sulla nostra attività in Comune sia sempre **un'occasione preziosa per dare concretezza al nostro impegno**. A mio parere, il lavoro in Comune potrebbe essere ben rappresentato da

un **iceberg**: sotto a quanto emerso e visibile c'è un'enorme *massa* di ore di lavoro, incontri, mail e di tutto quello che serve per gestire l'ordinario e per avviare nuovi progetti. Ore a carico certamente dei funzionari, ma anche dei politici se prendono con serietà e responsabilità il loro incarico. **Questo non rappresenta certamente una giustificazione "a priori" di ciò che viene fatto/non fatto**. Detto questo, sicuramente questa Amministrazione Comunale, che beneficia dell'esperienza di alcuni assessori e della carica innovativa del Sindaco Piazza e di consiglieri comunali giovani e competenti, sta

lavorando con impegno e dedizione alla realizzazione degli obiettivi fissati per il mandato. Abbiamo già cominciato: è stato pubblicato e chiuso il Bando **"Bernareggio Aiuta Bernareggio"** che quest'anno erogherà 156 contributi ad altrettanti cittadini/famiglie bernareggesi per un totale di **37.000 €**, approvati in Giunta i progetti definitivi per la **riqualificazione di Parco Baleno** e per la realizzazione della **pista ciclabile Bernareggio - Ronco Briantino**, in fase di definizione gli ultimi dettagli per l'apertura dello **Sportello Informagiovani** presso il CantonE, uno strumento importante per ragazze e ragazzi che desiderano orientamento su temi legati allo studio, al lavoro e alla mobilità con uno sguardo anche all'Europa. Relativamente al "sommerso", invece, continua l'iter per l'apertura del cantiere di **Palazzo Landriani - Palazzo della Cultura Bernareggesi** e l'attivazione di una **comunità energetica** di territorio. Questi sono solo alcuni dei temi in lavorazione. Tanto o poco non so... mai sufficiente rispetto ai bisogni di Bernareggio, ma noi ce la mettiamo tutta.

P.: Guardando le comunicazioni che arrivano dal Comune, sono già tante le iniziative avviate. È vero che nella nostra tradizione storica c'è anche il "diritto al mugugno" - era nato, questo diritto, tra i marinai che mal sopportavano

la gestione del potere - ma ritengo sempre corretto conoscere prima di criticare, cito:

- Salute, prevenzione e benessere (in collaborazione con i Comuni di Aicurzio e Sulbiate) con la presenza di un'ostetrica, una osteopata e una naturopata
- Ben-essere Bernareggio, lo spazio riservato ai più piccoli e ai loro genitori
- Casette dell'acqua: distribuzione gratuita (tramite tessera di E. 3,00), grazie anche al contributo di BrianzAcque)
- Nidi Gratis PLUS
- Famiglia in progress, per il benessere della coppia all'arrivo di un bambino
- Made in Bernareggio
- "Diamo voce al silenzio" contro la violenza di genere
- ...

J.: Non so se il mugugno sia propriamente un "diritto", sicuramente come Amministrazione - anche nei 10 anni precedenti - abbiamo sempre garantito ascolto a tutti, senza mai sottovalutare le critiche, se espresse con rispetto e costruttività. A mio parere, in tempi di leoni da tastiera e *cattivismo* sdoganato da certi politici, capita che il lamentarsi prenda il sopravvento nel confronto quotidiano **a scapito di capacità di ascolto, di approfondimento, di empatia ed identificazione**. Sono Assessore da 11 anni ormai, ma mi "feriscono" ancora i giudizi approssimativi e le offese espressi sull'ope-

rato del Comune, soprattutto verso le persone che lavorano in Comune: chiarisco, non ci nascondiamo dietro ad un dito pensando che tutto ciò che si fa sia perfetto, ma **il rispetto delle persone deve essere la base di ogni confronto**. Non a caso, per quest'anno, ho chiesto di poter identificare il mio assessorato con la delega alla **gentilezza**, un atteggiamento che sembra diventato rivoluzionario al giorno d'oggi. Comunque non ci abbattiamo, siamo convinti che **tra i compiti di una buona Amministrazione pubblica ci sia anche fornire strumenti e opportunità di crescita personale - e nella comunità - puntando su tematiche come il benessere, la solidarietà e l'arricchimento culturale**. Per questo motivo ci facciamo promotori di tante iniziative – organizzandole noi stessi assessori – oltre ad accogliere sempre con entusiasmo le proposte che arrivano da associazioni e altri gruppi.

P.: Vuole rispondere alla richiesta di Lista Civica Insieme, circa la mitigazione del calore? In sintesi i Consiglieri Tornaghi e Di Maio rimproverano poca mancanza di manutenzione del verde pubblico, cito "Gli alberi sono una risposta alla crisi climatica, solo piantarli non basta, occorre manutenzione e gestione"

J.: *Mitigare* significa **rendere meno gravi gli impatti del riscaldamento globale** diminuendo le emissioni di

gas a effetto serra nell'atmosfera. A livello mondiale purtroppo si sta facendo ancora troppo poco; addirittura ci sono ancora governi che negano il riscaldamento globale e le sue conseguenze devastanti. Ma nel nostro piccolo **ci stiamo impegnando a mitigare con differenti azioni** come l'efficiamento energetico (come i pannelli fotovoltaici sul tetto del cimitero), la riduzione del consumo di suolo (nel PGT abbiamo ridotto del 57% la quota) e la tutela del nostro patrimonio verde (con l'adesione al Parco P.A.N.E). Rispetto alle piantumazioni, nel solo 2025 abbiamo previsto un investimento di 90.000 € comprensivo di gestione dei parchi cittadini e manutenzione delle aree verdi.

P.: I Consiglieri Longhi, Galuppi e Sala si aspettavano un'Amministrazione più solerte rispetto ad interventi che riguardino "le manutenzioni, il traffico, la viabilità, il decoro urbano, le fragilità, i disagi emergenti intergenerazionali, invece" si conclude "sono trascorsi i primi 100 giorni... nel nulla".

J.: Un *nulla* fatto di interventi di riqualificazione portati a termine – **Casa del Popolo** dove stiamo ricevendo i riscontri dalle associazioni per andare a definire l'utilizzo degli spazi nel modo più funzionale e i **campetti liberi di Bernareggio e Villanova**; nuove progettualità elaborate – come per il **Centro Ve-**



ronelli che accoglierà un nuovo e molto richiesto servizio di **assistenza all'autonomia abitativa delle persone con disabilità**; e iniziative per la comunità come l'attivazione di un percorso per la formazione dei **Tutor della Salute**. Un *nulla* fatto di **ripresa, entusiasmo, visione per il futuro di Bernareggio e Villanova**.

P.: Vogliamo chiudere con l'ultimo spiacevole episodio sociale che ha occupato le pagine dei giornali locali? La famiglia che ha dormito sotto il porticato del Municipio?

J.: Non voglio assolutamente entrare nel dettaglio. Questo perché è **dovere dell'Ente - e mio in quanto Assessore - tutelare le persone con le quali si entra in contatto**, oltre alle persone che al suo interno lavorano: in questo caso, purtroppo, **hanno tutte vissuto una sovraesposizione dannosa** - diventata anche strumentalizzazione politica - che potrebbe ancora compromettere

la serenità e il buon risultato degli interventi attivati. Il lavoro del Servizio Sociale si deve fondare su azioni/progetti sostenibili, ovvero che **offrano solide prospettive di recupero dell'autonomia di persone e famiglie** ed è per questo che, spesso, si lavora anticipando le emergenze e prevenendo gravi situazioni di disagio. Questo è ciò che il Servizio Sociale garantisce nel suo lavoro quotidiano con le tante persone che si rivolgono al Comune per un aiuto. È triste realizzare quanto *facilmente* il "mugugno" di cui si scriveva prima, Patrizia, possa creare danni concreti verso le persone. Ma questa è un'altra sfida che affrontiamo da tempo da rappresentanti delle istituzioni. Lavoriamo per cercare di rendere Bernareggio una comunità sempre più solidale e sensibile **dove il Comune è alleato dei cittadini** e non il "solito" e facile bersaglio di giudizi falsi e approssimativi. Anche qui, ce la mettiamo tutta.



- SERVIZI DI PULIZIA • DISINFESTAZIONI
- DERATTIZZAZIONI • SANIFICAZIONI
- MANUTENZIONI AREE VERDI



Via San Gervaso, 1 | 20881 Bernareggio | MB  
Tel. 039 6093100 | 338 2577329 | [www.fgrservizi.it](http://www.fgrservizi.it)

# Il silenzio uccide (25 novembre, giornata contro la violenza di genere)



TESTI

Benedetta Bottoli

**INSIEME CONTRO  
LA VIOLENZA  
SULLE DONNE**

*“...Il femminicidio non è stato ufficialmente classificato come reato in Messico prima del 14 giugno 2012, quando è stato incluso nel Codice Penale Federale. Gran parte dei femminicidi commessi prima di quella data erano chiamati delitti passionali”, venivano usate espressioni come: “ha preso una cattiva strada, perché si veste così?”, una donna deve sempre stare al suo posto, qualcosa deve aver combinato per fare quella fine, se lo meritava. **La mancanza di linguaggio è impressionante.** La mancanza di linguaggio ci lega, ci soffoca, ci*

*strangola, ci spara, ci scuioia, ci fa a pezzi, ci condanna...”. Così Cristina Rivera Garza, vincitrice del premio Pulitzer 2024, racconta con lucidità nel libro “L’invincibile estate di Liliana”, la storia della sorella, Liliana Rivera Garza, vittima di femminicidio a Città del Messico, il 16 luglio 1990. La studentessa di architettura ha vent’anni quando la sua vita viene spezzata da un uomo. L’autrice, a distanza di anni, ripercorre la vicenda della sorella, una storia che trascende la dimensione privata per diventare un simbolo universale: quello di*

una giovane, brillante e affamata di vita, che si destreggia in un mondo inquinato dalla violenza di genere. Liliana rappresenta una delle tante **"...donne cresciute in una città e in un paese che le molesta a ogni passo e non le lascia in pace. Donne che muoiono, e tuttavia, sono vive"**.

È nel 1999 che l'ONU istituisce la Giornata Internazionale contro la violenza sulle donne.

Violenza che rappresenta ancora oggi una piaga globale, che non conosce distinzioni geografiche o sociali, manifestandosi in diversi modi – dalla fisica, alla psicologica, economica e sessuale, fino al femminicidio. Oltre ad essere una grave violazione dei diritti umani, è

un'urgente questione di sanità pubblica: gli effetti negativi a breve e lungo termine hanno conseguenze disastrose sulla salute fisica, mentale, sessuale e riproduttiva della vittima. Secondo l'osservatorio **"UN Women"** dell'Organizzazione delle Nazioni Unite, **ogni dieci minuti una donna o una ragazza viene uccisa intenzionalmente da un partner o da un familiare.** La portata della crisi è impressionante: è stato stimato che 736 milioni di donne (un terzo della popolazione mondiale femminile) sono state vittime di violenza fisica e/o sessuale ad opera del proprio partner, di un estraneo, o di entrambi, almeno una volta nella vita. Anche **in Italia** i dati sono allarmanti: i dati **Istat** illustrano come **il 31,5% delle donne**



**"Basta, voglio essere l'ultima!"**



Il tempo  
del silenzio e  
della vergogna  
è finito!

ha subito nel corso della propria vita una qualche forma di violenza fisica o sessuale, con le forme più gravi esercitate da partner, ex partner, parenti o amici. **Gli stupri, in particolare, sono stati commessi nel 62,7% dei casi da partner.**

In occasione del **25 novembre, Giornata Internazionale per l'Eliminazione della Violenza contro le Donne**, l'Amministrazione Comunale ha promosso uno straordinario concerto multimediale intitolato *"Note Stuprate – Musiche, stupri e femminicidi dal 1500 ai giorni nostri"*. L'evento, curato da **Mau-**

**rizio Padovan**, musicista, storico e ricercatore, in collaborazione con l'**Accademia Viscontea**, ha percorso un viaggio drammatico attraverso le storie di donne vissute in epoche e contesti sociali diversi, unite da un tragico destino comune: la violenza di genere. Con profondo rispetto e partecipazione, Padovan ha dato voce a figure femminili che, pur separate da secoli, continuano a ribadire la necessità di lottare. Tra le protagoniste: **Anna Guarini**, cantante e liutista della corte ferrarese del XVI secolo, vittima di un brutale femminicidio da parte del marito geloso - **Artemi-**

sia **Gentileschi**, celebre pittrice del '600, che subì violenza dal suo maestro; il suo fu il primo processo di una donna che denuncia pubblicamente un uomo per stupro, e rifiuta il "matrimonio riparatore" - **Cesira Ferrari**, filandiera cremonese del XIX secolo, brutalmente assassinata dal marito violento appena uscito di prigione - **Franca Viola**, simbolo dell'emancipazione femminile nella Sicilia degli anni '60, che rifiuterà di sposare l'uomo che l'aveva violentata, contribuendo così all'abrogazione del "matrimonio riparatore" nella legislazione italiana. **Ma bisognerà aspettare il 1996 per far sì che lo stupro**, considerato un reato "contro la morale", **venga riconosciuto come reato "contro la persona"**. Come dimenticare **Billie Holiday**, leggendaria cantante jazz del XX secolo, costretta a subire violenze sessuali fin dalla giovane età, che attraverso la musica, divenne una

**voce potente per il dolore e la resilienza delle donne?!**

L'Amministrazione Comunale, **grazie alle parole di Padovan**, ha offerto un'importante occasione di riflessione e consapevolezza, che attraverso la forza della musica e della narrazione richiama l'urgenza di combattere ogni forma di prevaricazione di genere.

Vorrei condividere qui l'estratto di una poesia della nostra caporedattrice, Patrizia Spada, "**Fragile stelo**", contenuta nell'Antologia "**Il silenzio uccide**": "...Elena che si innamora - ma - prima che di rosa - si tinga l'aurora - un'altra volta ancora - ...è il possesso che affiora."



# Fine della Grande Guerra e festa delle Forze Armate



TESTI

Patrizia Spada

---





**4 novembre:** ogni anno si ricorda la **fine della Prima Guerra Mondiale e l'armistizio di Villa Giusti che consentì il recupero dei territori di Trento e Trieste.** All'altare della Patria, a Roma, si depono la corona sulla tomba del **Milite Ignoto.** La mia generazione ha avuto dei nonni che hanno combattuto per la Patria. Mio nonno - mi scuso per il riferimento personale - ha voluto sulla sua tomba la dicitura **"cavaliere di Vittorio Veneto"**, perché, misto alla malinconia, c'era l'orgoglio di aver combattuto per il proprio Paese. **Oggi, a queste manifestazioni commemorative, non ci sono tanti "nipoti" di quei nonni, che pure, nel '15-'18 erano giovani ventenni.** La disfatta di Caporetto aveva richiesto di rinsaldare le fila dell'esercito, e i ragazzi nati nel 1899, appena diciottenni nel '17, furono chiamati alle armi. Da qui l'espressione **"I Ragazzi del '99"**. Quei giovani finirono in battaglioni di milizia territoriale con un addestramento veloce e inadeguato, e oggi, insieme a tutti i combattenti, hanno diritto a un grande rispetto e a una costante gratitudine.



Raramente impariamo da ciò che abbiamo vissuto, nella vita individuale, come in quella collettiva.



**E le Forze Armate?** Le Italiane sono nate dall'accorpamento degli Stati pre-unitari con quelle del Regno di Sardegna. Fra il 1859 e il 1861 vi confluiscono ufficiali, soldati professionisti, giovani di leva e molti volontari. **Ministro della Guerra** viene nominato Manfredo Fanti, un generale dell'esercito dal 1848. Sarà lui a firmare l'atto di nascita dell'Esercito Italiano, con-

ferendogli quel carattere unitario che ancora mancava.

**Bernareggio ha ricordato tutto ciò con le storiche tappe presso il Centro Civico di Villanova, il Cimitero di Bernareggio e il Palazzo Solera Mantegazza.**

"I valori che oggi celebriamo – il **sacrificio**, il **senso di appartenenza**, la **responsabilità verso il bene comune** – sono gli stes-







si che possono guidarci in un mondo sempre più complesso e interconnesso. I conflitti che oggi osserviamo, in Medio Oriente e in Ucraina, **ci insegnano quanto la pace e la stabilità non siano scontate**, e richiedono un impegno costante per il loro mantenimento”, queste le parole del **Sindaco Gianluca Piazza**.

“Diamo il giusto senso, il giusto valore a questa giornata: **onoriamo i nostri caduti!** Onoriamo l’Unità della nostra Patria che si compì definitivamente il 4 novembre 1918 e si rinovò dopo l’8 Settembre 1943” così ha dichiarato **GM Colnago, per Gli Amici della Storia**, che ha voluto ricordare anche l’impegno della Brianza al compimento unitario.

Parte poi “il Canto degli Arditi: Fiamme nere”, che l’**Assessore alla Cultura, Stefano Crippa**,

ha motivato così: “Condensati in esso si ritrovano sì la risoluzione, lo spirito di sacrificio e l’amore incondizionato per il proprio Paese, ma anche il machismo esasperato, la violenza come vanto, la normalizzazione del trauma, il concetto di fede politica come cieca obbedienza, il culto della morte... insomma tutte quelle caratteristiche proprie del germe fascista che, pochi mesi dopo la fine della guerra, avrà modo di dimostrare tutta la sua pericolosità e pervasività nella società post-bellica italiana”.

Come sempre, la manifestazione si è conclusa con le parole di **Don Stefano** e la musica della **Banda**.



Historia  
magistra  
vitae?

# Scopriamo il Mondo Bernareggesi all'estero



TESTI  
Elisabetta Caleffi



Viaggiare  
ci rende modesti,  
ci rendiamo  
conto del posto  
piccolo  
che occupiamo  
nel mondo

In un'epoca in cui i confini geografici sono sempre più facili da valicare, le informazioni si diffondono istantaneamente e le connessioni sono a portata di clic, le possibilità sembrano crescere a dismisura. In questo contesto, **i limiti dell'immaginabile diventano sempre più sottili**. Le opportunità da cogliere sono numerose, e il desiderio di scoprire si amplifica. Così, **sempre più giovani, e non solo, sentono il bisogno di esplorare anche al di fuori dei confini nazionali per costruire una propria identità**. Non è difficile trovare esempi di questo fenomeno tra le persone a noi vicine: diversi concittadini hanno intrapreso questo viaggio di scoperta e crescita, ognuno

con una propria motivazione. Alcuni lo interpretano come **la ricerca del proprio Ikigai**, un concetto giapponese che indica la ricerca della propria ragion d'essere: "Ho deciso di partire con l'Erasmus per **Tokio** per aprire i miei orizzonti e arricchirmi come persona", racconta **Alessia**, studentessa al Politecnico di Milano. Altri, con esperienze diverse, si sono resi conto che "Fuori dall'Italia c'era un mondo intero da esplorare e conoscere", così **Daniele**, Data Engineer attualmente a **Barcellona**, che ha saputo cogliere le opportunità che la vita gli ha presentato, forte di questa consapevolezza. Per molti, il viaggio all'estero rappresenta un'opportunità per uscire dalla

propria zona di comfort ed entrare in contatto con nuove culture e persone. **Claudio**, PhD in Ingegneria presso l'Università KU **Leuven**, Belgio, conferma quanto questo percorso sia stato fondamentale per crescere, adattarsi alle sfide della vita e aprirsi al cambiamento. A volte si tratta di un Estero un po' particolare. **Matteo**, laureatosi in Filosofia, vince una borsa di studio a **Città del Vaticano**. Lavora presso il Dicastero Cultura ed Educazione, e, coinvolto nei piccoli-grandi eventi del Giubileo, si confronta quotidianamente con persone che arrivano da tutto il mondo. **Davide**, Ingegnere Edile Architettura, lavora a **Lugano** da anni e alla domanda sulle differenze risponde che in Svizzera "tutto è più rigido, standardizzato, e sì, si vive qualche disagio iniziale, ma poi si ritrova un nuovo equilibrio". Più particolare l'esperienza di **Alice**, che da 16 anni vive a **Zurigo** col marito. A Zurigo sono nati i suoi **due figli che "hanno trovato un paradiso** fatto di giardini, parchi, piscine, laghi e montagne. L'educazione è sempre stata improntata sul contatto con la natura (durante l'asilo, ad esempio, erano spesso nel bosco), sul conseguimento della personale autonomia (a partire dalla scuola dell'infanzia dovevano raggiungere

l'istituto a piedi da soli) e sulla varietà dell'offerta didattica. Durante le elementari e le medie hanno seguito lezioni di cucito, teatro, musica, cucina, sport... Sebbene l'approfondimento di materie come storia e grammatica non sia paragonabile a ciò che abbiamo sperimentato in Italia, viene offerta la possibilità di trovare la propria strada. Sono felici, e lo siamo anche noi. Nonostante le nostre famiglie e i nostri amici ci manchino, e non sia tutto rosa e fiori, non pensiamo di tornare in Italia. Ma chissà, mai dire mai".

Insomma i nostri **EXPAT** non hanno più valigie di cartone, non usano più treni di fortuna, ma voli low cost e nuove tecnologie. Vanno a conoscere nuovi mondi, a volte neppure troppo lontani, per curiosità, opportunità, o per sentirsi più valorizzati. È la **Fondazione Migrantes** a monitorare la presenza degli Italiani all'estero. La quota di giovani laureati – rileva la Fondazione – è sempre più consistente, ciò si traduce in una **significativa perdita di capitale umano**, se si pensa che non c'è compensazione con lo stesso grado di istruzione. **Nel 2006 erano 3.000.000 gli Expat, oggi hanno superato la soglia di 6.000.000.** Non li chiamiamo più emigranti, ma il concetto resta lo stesso, **(ri) costruirsi una vita altrove.**



Il mondo  
è un libro,  
non viaggiando  
ne conosciamo  
solo  
una pagina  
Sant'Agostino

# Gli Amici della Storia



TESTI  
Silvio Brienza



Era il 9 Novembre 1999 quando si formalizzò la costituzione dell'associazione, su iniziativa di Angelo Piazza, l'artefice della nascita e dell'avventura degli Amici della Storia della Brianza. Un gruppo di persone, studiosi, appassionati e ricercatori di storia locale volevano approfondire e far conoscere le vicende storiche, i monumenti, le attività economiche, le tradizioni e le persone del nostro territorio. Non si trattò di un effimero tentativo di costituire un "club" di amici. I fonda-

tori, alcuni non più tra di noi, hanno lasciato l'entusiasmo di scoprire e ricordare gli aspetti che hanno caratterizzato la vita della Brianza e questa ... avventura ancora esiste! La raccolta delle testimonianze è un aiuto per conoscere e costruire l'identità dei luoghi, unitamente alle visite intercomunali che aiutano a conoscere l'ambiente in cui viviamo, nonché le conferenze, le pubblicazioni di libri, i concerti, i convegni, le visite ai musei, le premiazioni di cittadini che si sono

distinti nel campo sociale-culturale, gli incontri con le scuole che rivestono una grande importanza per far conoscere i luoghi e le storie del territorio. I libri pubblicati riguardano le poesie dialettali, l'economia e le tradizioni tipiche di una società contadina, le ricorrenze religiose, le attività economiche legate all'acqua e ai gelsi, i personaggi che hanno dato un contributo fondamentale allo sviluppo della società come Laura Solera Mantegazza a cui è dedicato il palazzo in cui ha sede la nostra associazione.



Il traguardo più importante è raggiunto con la pubblicazione della rivista "La Curt", testimone e resoconto di tutte queste attività, passata dalle poche decine di copie iniziali a circa 300 copie a conferma del crescente interesse per l'associazione. Nata con lo scopo di raccontare gli eventi e la storia di Bernareggio e dei paesi circostanti è divenuto un periodico di riferimento anche per i comuni al di fuori del cerchio iniziale a cui si riferiva, segno evidente della

"fame" di conoscenza degli appassionati e delle persone che vivono in questo territorio, concetto espresso dal primo presidente dell'associazione, il prof. Angelo Arlati, sul numero zero del 1999 preparato da Fabrizio Pignatel.

Una zona che si presenta molto diversa da quella di inizio Novecento, oggi industrializzata e urbanizzata, non più basata su una economia agricola che prosperava in un paesaggio ampiamente rurale. La stessa composizione sociale

*I fondatori: Arlati Angelo, Piazza Angelo, Maroni Rita, Biffi Abele, Motta Pietro, Oggioni Giulio, Brambilla Fabio, Colombo Aldo, Brienza Silvio, Invernizzi Luigi, Sala Alessandro, Bellani Enza, Pignatel Fabrizio, Mandelli Fabio, Carzaniga Mauro, Besana Angelo, Galbiati Umberto, Baraggia Romano, Brambilla Sandra, Fumagalli Daniele.  
Silvio Brienza – Presidente*



è mutata sia per l'immigrazione interna che esterna, il progresso tecnologico si è sviluppato enormemente al pari della mobilità delle persone. Aspetti illustrati e dibattuti nei convegni sul territorio organizzati dai nostri soci architetti Giorgio Federico Brambilla e Michela Bonfanti, svoltisi a Monza, Vimercate e Bernareggio.

Queste nuove situazioni offrono a La Curt l'occasione di divenire un almanacco del tempo, passando da una visione che abbracciava la

vita nelle tipiche strutture abitative (le corti) dei paesi ad una più ampia, figlia dei cambiamenti tumultuosi dei nostri giorni, per rivolgersi ad un pubblico più vasto, in primis i giovani. Lo sforzo, nell'immediato futuro, sarà diretto ad allargare il pubblico, esplorando le nuove modalità di aggregazione, aumentando l'impegno per la conoscenza del territorio e presentando un'offerta culturale ancor più stimolante a beneficio della comunità.



**INVERNIZZI** 

**INOX TECHNOLOGY**

Via Dante, 22 - Bernareggio  
tel. 039.6900007

[www.invernizzi.info](http://www.invernizzi.info)  
[vendite@invernizzi.info](mailto:vendite@invernizzi.info)

Realizzazioni standard e a disegno esclusivamente in acciaio inossidabile di:  
parapetti esterni per balconi, terrazzi e scale  
parapetti interni per soppalchi e scale  
recinzioni brevettate, cancelli e arredo urbano

# Tocco d'anima



TESTI

Patrizia Spada



Tieni nelle mani un sassolino... e ti ricorderai che puoi rinascere

Grande successo di pubblico alla presentazione di **"Tocco d'anima"**, una raccolta di poesie di Federico Malchiodi, raccolta che l'autore dedica alla madre: **"alla mia mamma Rosi che ha guidato il mio cuore e mi ha donato la sensibilità"**.

Ascoltare e parlare con Federico significa fare **una riserva di emozioni**. I temi da lui trattati sono molti: l'amore, l'amicizia, la vita. Consapevole dei propri limiti fisici – grande prova di maturità - afferma che non vorrebbe fare cambio con nessuno perché "convinto che in una persona le doti mancanti sviluppano maggiormente altre ca-

pacità". Nei versi "Essere disabili" conclude **"Essere disabili vuol dire riscaldare la vita degli altri, donando la propria"**. Di questo Federico è intimamente convinto, e, nel corso della conversazione, mi ripete più volte **"la mia missione è essere di consolazione agli altri"**, e questi altri si rivolgono a lui per essere ascoltati e spesso confortati, questi altri riempiono le sue giornate, il suo telefono, la sua grande casa. Grande, come grande è il suo cuore. E la sua fede: **"È la fede – dice – che ha dato un senso alla mia vita, a ciò che sono"**. La raccolta di poesie si conclude infatti



con una serie di preghiere, dalle quali estrapoliamo alcuni versi: "Grido di una persona che soffre e non capisce il perché (...) di una mamma che perde il figlio (...) di un uomo che non riesce a trovare la strada (...) di un bambino orfano (...) di ogni persona quando non si sente capita da nessuno".

Le persone presenti alla serata del 21 novembre, presso l'Auditorium Europa, sono le stesse che lo hanno accompagnato fino a qui: **Gianmarino Maurilio Colnago** (storico locale), **Giovanna Turia-**

**no** (insegnante e saggista), **Elena Faini** (psicologa), **Carlo Gaeta** (giornalista). Un pensiero conclusivo Federico lo dedica al **Sindaco**, Gianluca Piazza, "persona intima e profonda".

E allora... Grazie Federico dalla tua comunità, e **quando** – come mi dicevi – **ti chiederanno ancora "ma tu che cosa fai tutto il giorno?" rispondi "IO VIVO"**.

Su richiesta di Federico Malchiodi, ecco il suo contatto: 339 6715671



Le persone  
devono  
portare frutti  
con semplicità



# Egmat non deve morire



TESTI

Benedetta Bottoli



Abbandonare la propria terra, la propria gente e la propria casa è una scelta difficile

*“Avvicinandoci sempre più intravidi (...) una colonna di tufo solitaria, chiara, maestosa, (che) sull’orlo del precipizio mi trasmetteva il calore di un abbraccio accogliente. (...) In quel momento mi tornarono in mente vecchi studi classici, storie di miti che mi affascinavano da bambino, pensai alle colonne d’Ercole e allora mi chiesi se non fossimo giunti alla fine del mondo, all’ingresso nel regno della morte attraverso quella visione che era comunque bellissima (...) in ogni caso una cosa era certa: eravamo salvi (...). Il dolore stava per finire”.* Queste parole, lucide e taglienti, sono di **Jahfar Safi Zada**, il protagonista del libro **“Egmat non deve morire”**, presentato il 15 novembre 2024 dall’autrice, **Angela De Lorenzo**, e **Patrizia Spada**, nostra caporedattrice, con la parteci-

pazione a distanza del protagonista. **Promosso da Mondo a Colori**, e patrocinato dalla Biblioteca Civica e dall’Amministrazione Comunale, l’evento ha visto la partecipazione di **Valerio d’Ippolito** per **Libera**, e **Cristina Romanelli** per **Aeris**.

“Egmat non deve morire” è l’opera di esordio di **Angela De Lorenzo**, nata a Crotone, in Calabria, nel 1982. La De Lorenzo è docente e giornalista de “Il Crotonese”.

**Il libro si sviluppa seguendo due linee narrative:** la Storia dell’Afghanistan e la vicenda personale di **Jahfar** e della sua famiglia. Entrambe prendono avvio l’11 settembre 2001, in conseguenza dell’**attentato alle Torri Gemelle**, rivendicato da **Al Qaeda**. Questa data segna l’inizio di una sanguinosa **guerra civile**, tra chi, con la forza, sceglie di aderire

alla costruzione di uno stato fondato sull'integralismo islamico, diffondendo violenza e reprimendo ogni forma di dissenso, e chi, al contrario, vuole promuovere un processo di democratizzazione del Paese, confidando nel supporto degli Stati Uniti, la cui occupazione finirà nel 2021. Il clima di terrore che si respira nel Paese giustifica l'**esodo inarrestabile verso un Occidente agognato**, che spesso vede come approdo anche le coste italiane. L'attraversamento del Mediterraneo, nonostante il rischio di incontrare la morte, costituisce così un'alternativa preferibile rispetto al proprio Paese, dove la morte è assicurata, ma solo dopo giorni di torture e sofferenze. Uno dei passi più crudi del libro è il racconto della prigionia di Jahfar nelle mani dei trafficanti turchi. **La Turchia è una roccaforte importante per il traffico di esseri umani dall'Afghanistan all'Europa**: non dimentichiamo che **molti migranti periscono** in seguito alle sevizie subite.

Uno dei pregi del libro è soprattutto quello di farci uscire dalle categorie: **non sono e non siamo tutti uguali**. Jahfar cresce in una famiglia benestante, politicamente stimata, e **la sua dignità si sente offesa dalla noncuranza e dalla diffidenza delle persone che incontra**:

*"In quel momento preciso ho pensato: "Mio Dio, com'è cambiata la mia vita! È finita, non valgo più niente. Da oggi anche un cane conta più di me. Non ho più di-*

*gnità, non sono più un uomo, sono una bestia".* **La penna di Angela De Lorenzo restituisce un'identità alle persone**: nome, cognome, professione, famiglia di provenienza, ricordi dell'infanzia, paure e speranze. Vorrei terminare con un passaggio particolarmente commovente, **il ricordo della madre**: *"Come era bella mia madre (...) Mi sembra di sentire le sue risate, la sua voce allegra che scherza e cerca di indagare sui miei innamoramenti (...) Come era profumata mia madre, quel profumo mi sembra di sentirlo se mi concentro un po' e chiudo gli occhi, sento i suoi baci sulla mia guancia. E invece ormai quei baci non arrivano da un'eternità. Non le ho dato nemmeno un'ultima carezza quando il suo povero cuore non ha retto più".*

**Buona lettura.**



Non tutti possono permettersi un'anima. Occorrono un carattere forte e la giusta sensibilità

# MONDO A COLORI – MAC

---

**Mondo a Colori**, a giugno 2025 compie **15 anni**. Un traguardo importante e un cammino faticoso perché diventa **sempre più difficile trovare volontari disponibili e costanti** nell'impegno annuale assunto, soprattutto ci mancano giovani con idee fresche e persone capaci di lavorare in gruppo. Mondo a Colori è una **Associazione interculturale ODV**, iscritta al **Registro Unico del Terzo Settore**, aperta a tutti, qualunque sia la provenienza, la cultura e il genere di ognuno. È un'associazione **apartitica e acconfessionale** che propone attività mirate **all'accoglienza, all'integrazione e all'interazione** di cittadini italiani e non, convinti che le differenze siano una opportunità di crescita reciproca. **L'Associazione sostiene i diritti e la dignità di ogni persona e promuove la conoscenza dei doveri di ogni cittadino**. Anche quest'anno **siamo riusciti ad attivare corsi di Italiano per immigrati, corsi di Arabo per bambini e ragazzi, un piccolo spazio per Aiuto compiti, collaboriamo con Spazio Bebè e con CPIA di Arcore**. Siamo aperti alla collaborazione con Enti e Associazioni perché crediamo che ogni realtà possa contribuire, lavorando insieme, ad una vita migliore. **Soprattutto Mondo a Colori sostiene il diritto di vivere in pace**

**per ogni popolo**. Per questo ogni anno propone ed organizza, in rete con Istituzioni e Associazione del vimercatese, la **MARCIA PER LA PACE**.



**Siete tutti invitati a partecipare alla 15<sup>a</sup> Edizione della Marcia che si terrà domenica 19 gennaio alle ore 15.00 con partenza dall'Oratorio di Villanova e arrivo all'Auditorium del comune di Bernareggio**

Per informazioni contattare i responsabili di Mondo a Colori al seguente indirizzo: [mondoacolori.bernareggio@gmail.com](mailto:mondoacolori.bernareggio@gmail.com)

# Istituto Comprensivo di Bernareggio

## Serata Informativa

- Scuola dell'infanzia "G. Rodari"

Via C. Morselli, 1 BERNAREGGIO  
13 GENNAIO 2025 ore 17:00

- Scuola primaria BERNAREGGIO e VILLANOVA

Via F. Petrarca, 1 BERNAREGGIO  
15 GENNAIO 2025 ore 18:00

- Scuola primaria "D. Alighieri"

Via della Vittoria, 4 AICURZIO  
16 GENNAIO 2025 ore 18:00

- Scuola secondaria di I grado "L. Da Vinci"

Via Europa 2, BERNAREGGIO  
14 GENNAIO 2024 ore 18:00



# Approfondimenti dalla Giunta

## PASSO DOPO PASSO, LA COSTRUZIONE DEL PIEDIBUS: GLI ESITI DEL QUESTIONARIO ALLE FAMIGLIE

Per iniziare a studiare la fattibilità della costruzione di un servizio Piedibus (e Bicibus) nel nostro comune, nei mesi scorsi è stato somministrato un questionario alle famiglie per raccogliere informazioni sulle caratteristiche della popolazione scolastica, sondare l'interesse verso il progetto e verificare la disponibilità di volontari. Il questionario ha registrato un tasso di risposta pari al 17%, con 136 famiglie partecipanti, garantendo una buona significatività dei risultati.

L'indagine era rivolta alle famiglie degli studenti delle Scuole Primarie *Battisti* e *Oberdan* e della Scuola Secondaria *Da Vinci*. Due terzi dei rispondenti hanno dichiarato di avere un solo figlio/a frequentante le scuole di Bernareggio, mentre il 30% ha due figli iscritti, il 4% più di due figli.

Dai risultati emerge che la maggior parte degli interessati al Piedibus ha figli iscritti alle scuole primarie *Oberdan* e *Battisti* (90% dei casi). Le famiglie, pur ben distribuite nel paese, risiedono con maggiore frequenza nei pressi del centro (zona Oratorio di Via Obizzone) e nel "quartiere delle regioni" ovvero vicino alla Stazione dei Carabinieri di Via Lombardia. Numerose famiglie abitano anche nella zona nord di Via Roma e nell'area vicina alla RSA di Via Vivaldi. Più di un terzo degli studenti utilizza inoltre i servizi di pre e/o post scuola. I dati evidenziano che attualmente più dell'80%

degli studenti raggiunge la scuola in automobile, mentre solo un quinto si reca a scuola a piedi. Nessuno, tra i rispondenti, dichiara di utilizzare lo Scuolabus o la bicicletta.

**Solitamente  
che mezzo usa  
suo figlio/a per  
raggiungere la  
scuola?**



● Automobile ● A piedi ● Bicicletta ● Bus

In generale, questo dato, fortemente sbilanciato sull'utilizzo dell'auto privata, sottolinea l'urgenza di avviare il servizio Piedibus per migliorare la viabilità e promuovere la sostenibilità nel nostro paese.

Quasi il 75% delle famiglie si è infatti dichiarato interessato al Piedibus, considerato particolarmente utile per il tragitto di ingresso a



scuola. Inoltre, il 44% ha mostrato interesse anche per un servizio di "Bicibus", percepito come potenzialmente più adatto alle esigenze delle scuole secondarie. Diversi cittadini hanno lasciato i propri contatti, offrendo la propria disponibilità come volontari per contribuire a questo importante progetto.

Sulla base dei risultati del questionario, nelle prossime settimane l'Amministrazione comunale incontrerà i cittadini che hanno fornito il proprio indirizzo email e studierà i percorsi più adatti per sperimentare il servizio Piedibus.

Un ringraziamento speciale va alle famiglie che hanno partecipato all'indagine e ai cittadini che si sono resi disponibili. Cittadini e associazioni interessati a contribuire alla costruzione del Piedibus possono scrivere a: [francesco.gerli@comune.bernareggio.mb.it](mailto:francesco.gerli@comune.bernareggio.mb.it)

**Francesco Gerli**

Assessore al Diritto allo Studio, alla Formazione e Politiche Giovanili

**BENESSERE | Riprendono gli incontri di (In)Solito Cafè**

Per il benessere dei cittadini e delle famiglie torna **(In)Solito Cafè**, spazio accogliente, luogo informale dove incontrarsi, condividere esperienze, ascoltare ed essere ascoltati davanti ad un buon caffè. Da (In)Solito Cafè si trova accoglienza e supporto, si sperimenta la possibilità di affrontare in modo sereno tematiche spesso dolorose - come la malattia - e si scoprono nuove possibilità di relazione e di comunicazione. Da (In)Solito Cafè sarà possibile partecipare anche ad incontri dedicati al benessere: coinvolgenti attività proposte da professionisti in cui i partecipanti avranno l'opportunità di esplorare nuovi percorsi per il loro equilibrio fisico, emotivo e psicologico. (In)Solito Cafè è ospitato presso i locali del GAB, a Palazzo Solera Mantegazza - via Dante 1 - e apre il lunedì dalle 14.30 alle 17.

**(In)Solito Cafè**  
SERVIZIO GAB  
AL PALAZZO  
SOLERA MANTEGAZZA  
Via Dante 1 - Bernareggio

(In)Solito Cafè è uno spazio informale di largo utilizzo, dove incontrare cittadini, associazioni, strutture ed essere ascoltati davanti ad un buon caffè. Da (In)Solito Cafè si trova accoglienza e supporto, si sperimenta la possibilità di affrontare in modo sereno tematiche spesso dolorose - come la malattia - e si scoprono nuove possibilità di relazione e di comunicazione.

**GLI INCONTRI - PARTECIPAZIONE COMPLETAMENTE GRATUITA**

Da (In)Solito Cafè sarà possibile partecipare a incontri dedicati al benessere, coinvolgenti attività proposte da professionisti in cui i partecipanti avranno l'opportunità di esplorare nuovi percorsi per il loro equilibrio fisico, emotivo e psicologico. Questo è il primo lista di incontri di (In)Solito Cafè.

- ☎ 16/12/2024 - Lunedì dalle 14:30 alle 17:00
- ☎ 13/01/2025 - Lunedì dalle 14:00 alle 17:00
- ☎ 20/01/2025 - Lunedì dalle 14:30 alle 17:00
- ☎ 27/01/2025 - Lunedì dalle 14:30 alle 17:00
- ☎ 03/02/2025 - Lunedì dalle 14:30 alle 17:00
- ☎ 10/02/2025 - Lunedì dalle 14:30 alle 17:00
- ☎ 17/02/2025 - Lunedì dalle 14:30 alle 17:00
- ☎ 24/02/2025 - Lunedì dalle 14:30 alle 17:00
- ☎ 03/03/2025 - Lunedì dalle 14:30 alle 17:00

Per informazioni e iscrizioni: [francesco.gerli@comune.bernareggio.mb.it](mailto:francesco.gerli@comune.bernareggio.mb.it)

Cooperazione al Comune di Bernareggio - Centro Disagio - Officina del progetto - Bernareggio (Comune) - viale della Pace 10 - Bernareggio



## NUOVE OPPORTUNITÀ DI INCLUSIONE PRESSO IL CENTRO POLIFUNZIONALE VERONELLI

Si tratta di un nuovo e significativo passo verso un miglioramento delle strutture e dei servizi offerti alla comunità locale da parte del Comune di Bernareggio. Infatti, all'avvicinarsi della scadenza della concessione per la gestione del Centro Veronelli, la Giunta ha approvato un atto di indirizzo con importanti indicazioni circa la riqualificazione e destinazione d'uso del Centro Polifunzionale per Anziani "Adelaide e Vittorino Veronelli".

Il Centro Polifunzionale "Adelaide e Vittorino Veronelli", donato al Comune di Bernareggio nel 2004 con l'obiettivo di creare uno spazio dedicato agli anziani, in memoria dei genitori del donatore, negli anni ha visto diverse modifiche e adattamenti per rispondere alle esigenze emergenti della comunità. Allo stato attuale il Centro ospita il Centro Diurno Anziani e la Comunità Alloggi.

Le nuove direzioni

Rilevata la strutturale criticità del Centro Diurno Anziani - poco utilizzato dalla popolazione del territorio che frequenta invece il Centro Diurno Integrato in cui si erogano anche prestazioni sociosanitarie integrate (es. Infermieristiche e riabilitative) - si prevede la riqualificazione dei locali ubicati al piano terra dell'edificio in un progetto di housing sociale per la realizzazione di alloggi per l'autonomia delle persone con disabilità. Questo progetto mira a favorire l'inclusione e a offrire sollievo alle famiglie delle persone con disabilità, obiettivo di grande rilevanza e particolarmente richiesto sul nostro territorio. Al primo e secondo piano resterà pienamente operativa la Comunità Alloggio (C.A.S.A.),

struttura collettiva, unità d'offerta residenziale di tipo sociale, rivolta ad anziani dai 65 anni, in condizioni di fragilità, autosufficienti o con parziale compromissione nelle attività strumentali della vita quotidiana e nella vita di relazione. La comunità si configura come luogo accogliente e protetto per vivere in serenità e autonomia, seguiti da personale specializzato nella cura e nell'assistenza.

L'Amministrazione si è già mossa affinché il nuovo progetto di housing sociale possa beneficiare di finanziamenti da Fondazione Cariplo che, attraverso il bando "Housing sociale per persone fragili", sostiene la realizzazione di alloggi che promuovano l'autonomia e l'inclusione sociale.

L'iter verso la realizzazione del nuovo servizio è già avviato, in primis con l'assistenza agli attuali utenti del C.D.A. che saranno ricollocati in strutture limitrofe. A breve sarà avviata la gara per l'affidamento in concessione della sola Comunità Alloggio Sociale Anziani (C.A.S.A.) e risolte in ambito catastale alcune incongruenze rilevate nei mapali dell'edificio ove è allocato il Centro. Questo permetterà anche di rimettere a disposizione della comunità anche gli alloggi ubicati al terzo e ultimo piano della struttura. Il nuovo futuro del Centro Veronelli Questo l'impegno dell'Amministrazione nel migliorare i servizi e le strutture per i cittadini anziani e offrire nuove opportunità di benessere alle persone con disabilità.

**Jamila Abouri**

*Vicesindaco e Assessore alla Comunità Solidale*



# Il Consiglio Comunale



**Gianluca Piazza** (SINDACO)  
BERNAREGGIO PER TUTTI

✉ sindaco@comune.bernareggio.mb.it  
per appuntamenti:  
segreteria@comune.bernareggio.mb.it



**Jamila Abouri**  
(VICESINDACO/ASSESSORE)  
BERNAREGGIO PER TUTTI

✉ jamila.abouri@comune.bernareggio.mb.it



**Angela Marcella** (ASSESSORE)  
BERNAREGGIO PER TUTTI

✉ angelina.marcella@comune.bernareggio.mb.it



**Luigi Villa** (ASSESSORE)  
BERNAREGGIO PER TUTTI

✉ luigi.villa@comune.bernareggio.mb.it



**Stefano Crippa** (ASSESSORE)  
BERNAREGGIO PER TUTTI

✉ stefano.crippa@comune.bernareggio.mb.it



**Francesco Gerli** (ASSESSORE)  
BERNAREGGIO PER TUTTI

✉ francesco.gerli@comune.bernareggio.mb.it



**Chiara Arrigoni** (CONSIGLIERE)  
BERNAREGGIO PER TUTTI

✉ chiara.arrigoni@comune.bernareggio.mb.it



**Michael Bock** (CONSIGLIERE)  
BERNAREGGIO PER TUTTI

✉ michael.bock@comune.bernareggio.mb.it



**Valentina Capitanio** (CONSIGLIERE)  
BERNAREGGIO PER TUTTI

✉ valentina.capitanio@comune.bernareggio.mb.it



Per il ricevimento del Sindaco  
e degli Assessori contattare la Segreteria  
039 9452119



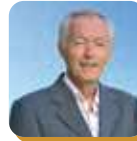
**Clara Colombo** (CONSIGLIERE)  
BERNAREGGIO PER TUTTI

✉ clara.colombo@comune.bernareggio.mb.it



**Luca Colombo** (CONSIGLIERE)  
BERNAREGGIO PER TUTTI

✉ luca.colombo@comune.bernareggio.mb.it



**Roberto Motta** (CONSIGLIERE)  
BERNAREGGIO PER TUTTI

✉ roberto.motta@comune.bernareggio.mb.it



**Cinzia Longhi** (CONSIGLIERE)  
PROGETTO BERNAREGGIO

✉ cinzia.longhi@comune.bernareggio.mb.it



**Alessandro Valentino Sala**  
(CONSIGLIERE)

PROGETTO BERNAREGGIO  
✉ alessandrovalentino.sala@comune.bernareggio.mb.it



**Stefano Galuppi** (CONSIGLIERE)  
PROGETTO BERNAREGGIO

✉ stefano.galuppi@comune.bernareggio.mb.it



**Stefano Tornaghi** (CONSIGLIERE)  
LISTA CIVICA INSIEME

✉ stefano.tornaghi@comune.bernareggio.mb.it



**Assunta Di Maio** (CONSIGLIERE)  
LISTA CIVICA INSIEME

✉ assunta.dimaio@comune.bernareggio.mb.it

# Bernareggio per Tutti



## COMUNITÀ ATTIVA

La creazione di una **Comunità vivace e attenta alle esigenze di tutti** è un punto fondamentale che guida l'attività della nostra Amministrazione. Per questi motivi è nato nel novembre 2023 il **progetto Ben-Essere Bernareggio** che, attraverso i suoi quattro cardini (Spazio BeBè, Adesso Genitori, Liberamente e Famiglia in progress), coinvolge tutte le fasce di età e permette di prendersi cura di sé e del nucleo più piccolo che compone la nostra comunità, la famiglia.

Il **Comune ha vinto**, grazie a questo progetto, un importante premio all'interno del **Cresco Award - Città Sostenibili, il premio UBS e la Comunità** per aver *"intrapreso o ideato il progetto di maggiore impatto sociale per la comunità sottostante"*, siamo orgogliosi di essere stati selezionati tra i 126 progetti e di risultare quindi uno dei modelli di sostenibilità replicabile a livello nazionale. UBS, partner del premio, offrirà al Comune di Bernareggio di supportare **sessioni formative sui temi legati all'educazione finanziaria e alla sostenibilità**.

Il progetto Ben-Essere proseguirà con il nuovo anno, prevedendo nuove date e nuovi momenti di socializzazione e confronto con gli esperti e le esperte che guidano gli incontri.

La Comunità è anche attiva grazie alle **reltà associative e del terzo settore presen-**

**ti sul territorio, che il Comune a sempre sostenuto e continuerà a sostenere anche nei prossimi anni.** Gli strumenti messi in campo sono molteplici: tariffe bloccate, concessione gratuita di spazi, supporto tecnico-amministrativo, pubblicizzazione delle iniziative proposte sui canali comunali e, soprattutto, il Piano annuale dei contributi. Stiamo **valutando la possibilità di intervenire sul regolamento per l'erogazione dei contributi**, per aggiornare le premialità e aggiungere criteri ulteriori, al fine di sostenere gli enti del terzo settore e le associazioni che supportano alcune spese più consistenti, anche slegate dalle attività proposte alla cittadinanza.

La ricchezza delle **associazioni, degli enti del terzo settore**, il progetto **Ben-Essere Bernareggio**, insieme al progetto **Bernareggio Comunità Amica delle Persone con Demenza**, al **Condominio solidale**, al bando **Bernareggio aiuta Bernareggio**, tutto questo rende Bernareggio un paese ricco di proposte e attento a tutti i suoi cittadini.

**Auguriamo a tutti voi e alle vostre famiglie di poter trascorrere in serenità queste feste, buon Natale e un sereno Anno nuovo.**



# Progetto Bernareggio

## Un regalo di Natale speciale

Non siamo contrari alle piste ciclopedonali, si devono fare.

Quello che non possiamo però tacere è il fatto che il regalo sotto l'albero dei bernareggesi, tanto sbandierato dall'amministrazione Piazza, sia in realtà una polpetta avvelenata. La pista ciclopedonale verso Ronco, che costerà in **partenza 780mila euro**, presenta più difetti che virtù. Un esempio per tutti la sua larghezza, 2,5 metri: a norma di legge, questa è la dimensione minima di una pista ciclabile (solo per biciclette), mentre se parliamo di ciclopedonale (biciclette e pedoni) questa misura minima deve essere "adeguatamente incrementata", come impone il Decreto Ministeriale 557/1999. Provate ad immaginare che si debbano contendere i 2,5 metri due biciclette e due pedoni.. e la situazione potrebbe peggiorare se un pedone fosse un disabile con il suo ausilio che necessita almeno 90 cm. Abbiamo sottolineato il problema all'amministrazione, ma ci è stato risposto che se il progettista l'ha fatta così, significa che va bene. Per risolvere questo insignificante problema di sicurezza dei cittadini che cercheranno di utilizzare la ciclopedonale, dovremo fare un senso unico alternato, magari con i semafori che piacciono tanto.

A proposito di progettista, bisogna dire che le coincidenze sono sempre fonte di stupore. E sì, perchè è lo stesso che ha progettato la pista dei nostri vicini di Ron-

co. Se leggete la relazione al progetto esecutivo della nostra ciclopedonale, è un copia incolla di quella fatta per Ronco; va bene ottimizzare, ma almeno uno sconticino sugli oltre 40.000 euro chiesti potevano farcelo, visto poi che la nostra versione di progetto è carente di documenti rispetto quella per Ronco, che ne pensate?

Non da ultima, la questione del vil denaro. Il budget di 780mila euro all'origine comprendeva 326mila euro di spese per fare la fognatura in sede della ciclopedonale, successivamente ritenuta superflua da Brianzacque. Si potevano così **risparmiare 326mila euro**, ma la nostra amministrazione ha deciso di lasciare il budget inalterato e prevedere opere di asfaltatura genericamente lì intorno. E invece fare un marciapiedi per rendere sicuro quel tratto? Fare un altro pezzo di ciclabile in un'altra zona? Fare questa a norma?!?

Un'altra particolarità del progetto, sono gli attraversamenti: si parte a sinistra, si salta a destra dopo poco e infine opla, di nuovo a sinistra, con tanto di rotonda più o meno a metà del percorso: la sicurezza è garantita. Non si scoraggino comunque i ciclisti: essendo una ciclopedonale, potranno continuare ad usare la sede stradale senza incorrere in multe e senza rischiare collisioni certe con gli altri frequentatori. E per la sicurezza dei pedoni, meglio continuare ad usare l'auto.

Buone Feste

[www.progettobernareggio.it](http://www.progettobernareggio.it)

# Lista Civica Insieme



Eccoci arrivati alla nostra prima uscita di fine anno.

Dicembre rappresenta per eccellenza il mese delle feste, dei ricongiungimenti, degli addobbi ma soprattutto di rendiconti.

Come lista "INSIEME" vogliamo condividere un resoconto di quello che sono stati questi primi sei mesi di opposizione e presentare gli obiettivi per l'anno che verrà.

Abbiamo cercato di lavorare con zelo e dedizione non lasciando al caso, ma valutando ogni piccola sfumatura per evitare grossolani errori.

Con l'attuale sistema di elezioni 2/3 dei seggi va alla maggioranza, nato per dare ai piccoli comuni sotto i 15.000 abitanti una relativa tranquillità. La figura della minoranza, oltre ad essere un democratico impegno, diventa funzione di controllo continuo delle normative presenti e passate e della loro corretta applicazione.

Tra i temi trattati, continuamente monitorati, abbiamo il nostro "caro" censimento degli alberi. Censimento urgente visto il sempre più frequente dissesto idrogeologico. Avere un PGT aggiornato rende il ruolo delle piante importantissimo per la prevenzione delle catastrofi "naturali".

Le Commissioni Consiliari sono altro tema già aperto e su cui continueremo a batterci. Tema che diventa essenziale per noi dell'opposizione per poter "verificare" situazioni difficilmente gestibili solamente in Consiglio Comunale.

Tra i nostri obiettivi per il 2025 ci sono sicuramente il benessere per le Scuole e per le Associazioni.

Le Scuole e le Associazioni sono la linfa del nostro paese, "monitorare" la gestione dei contributi e del lavoro dei singoli soggetti, vuol dire evitare problemi futuri e fare in modo che si possa creare una situazione di maggior equilibrio, collaborazione ed imparzialità.

Valuteremo e studieremo come mai alcuni istituti e strutture continuano ad avere sistematicamente problematiche di riscaldamento nelle stagioni fredde, così da poter, per quanto possibile, evitare lo stesso problema nella prossima stagione.

Cercheremo di analizzare a fondo i problemi dell'istituto "Rodari", che rappresenta per Bernareggio un istituto importantissimo, che ha il diritto e la necessità di poter operare in piena "sicurezza".

Valuteremo anche tutte le possibilità per poter intervenire utilmente sulla questione della Residenza "La Vela" in via Dante. Situazione complicata, generata da scelte imposte, che cercheremo di studiare a fondo ed accompagnare a soluzione.

Questi sono gli argomenti "caldi", che bollono in pentola, ma siamo sempre aperti al confronto e ad ascoltare chiunque abbia "spunti ed informazioni" da darci.

Cercheremo di intervenire in maniera concreta, sempre con la ricerca di una collaborazione costruttiva tra le forze politiche presenti in Consiglio Comunale.

Approfittiamo per augurare a tutti Buone Feste e sereno 2025

Stefano Tornaghi  
Assunta Di Maio

# STUDIO GARGANTINI

A S S I C U R A Z I O N I



DA OLTRE 70 ANNI PROFESSIONISTI  
NEL RAMO ASSICURATIVO  
RATEIZZAZIONI A TASSO ZERO



Auto-Moto-Autocarri



Casa-Condomini



Salute-Infortuni-Vita



Commercio-Aziende-Lavoro



Risparmio-Investimenti



IL NUOVO TELEPEDAGGIO  
12 MESI DI CANONE GRATUITO



**UniSalute**  
SPECIALISTI NELL'ASSICURAZIONE SALUTE



Speciali convenzioni per tesserati:

(e molte altre...)

VIA B. CELOTTI, 17 - BERNAREGGIO  
Tel. 039-6800018 E-mail: 10114@unipolsai.it

# Le novità' che vi aspettano

## IL BILANCIO DI PREVISIONE DEL COMUNE

Tra gli obiettivi che l'amministrazione comunale si è data vi è anche quello di rendere i dati finanziari chiari e di semplice lettura per tutti i cittadini. Il bilancio di previsione, principale atto di riferimento per la gestione del comune, è un documento molto tecnico e articolato; ve ne proponiamo una versione semplificata, relativa al 2025, che ne evidenzia gli aspetti essenziali con l'obiettivo di rendere i cittadini consapevoli delle risorse di cui disponiamo, quali ne siano le fonti, come tali risorse vengono impiegate, i progetti e gli investimenti che vogliamo realizzare per rendere migliore Bernareggio.



### Quali sono le entrate del Comune?

Le entrate del Comune si riferiscono a voci differenti; per brevità si può dire che si possono distinguere in due grandi categorie, *entrate correnti* e *entrate in conto capitale*.

Le **entrate correnti** finanziano le spese correnti (cioè sono necessarie per la gestione ordinaria dell'Ente).

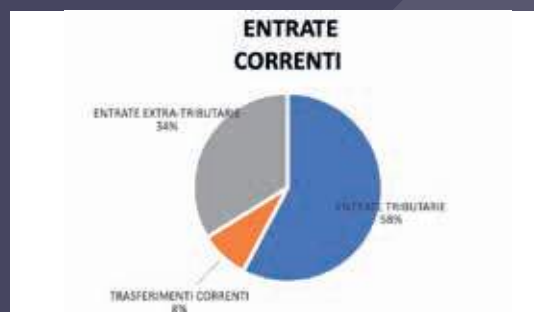
Le **entrate in conto capitale** sono entrate da

vendita di beni patrimoniali e da trasferimenti in conto capitale; finanziano le spese in conto capitale (principalmente destinate agli investimenti).

Alcune entrate hanno destinazione vincolata (ad esempio il 50% delle sanzioni al Codice della Strada) cioè possono essere utilizzate solo per specifiche finalità, definite per legge o atto amministrativo del Comune o per destinazione del soggetto erogatore. Le previsioni delle entrate e delle uscite devono eguagliarsi in modo da raggiungere il pareggio di bilancio, che costituisce un obbligo di legge.

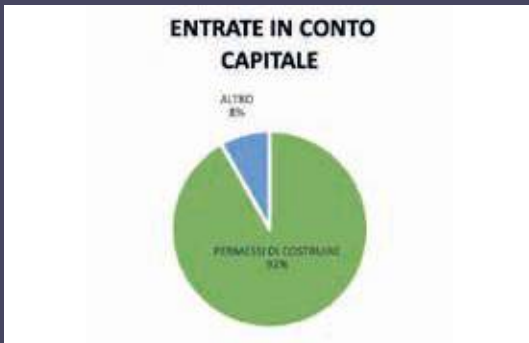
Le entrate derivano principalmente da:

- **entrate tributarie:** tributi locali (Addizionale comunale Irpef, Tassa smaltimento rifiuti solidi urbani, fondo di solidarietà comunale);
- **trasferimenti da altri enti** (Stato, Regione, Provincia, ecc.)
- **entrate extra-tributarie:** canoni e affitti dei propri immobili, incassi legati ai servizi che fornisce, entrate da Codice della Strada, rimborsi;



- **entrate in conto capitale:** permessi di costruire, contributi agli investimenti da amministrazioni pubbliche, alienazioni di beni dell'ente.

nutrenzioni ordinarie e altri servizi essenziali. Senza spese correnti adeguate, le istituzioni pubbliche sarebbero incapaci di fornire servizi di base alla popolazione e di rispondere efficacemente alle sfide quotidiane.



### Come spendiamo i soldi dei Cittadini?

Le principali spese del Comune si distinguono in Spese Correnti e Spese in Conto Capitale.

Le **spese in conto capitale** rappresentano investimenti a lungo termine destinati a migliorare e ampliare le infrastrutture, le attività e i servizi del comune (Opere Pubbliche). Questi investimenti, che possono includere la costruzione di nuove infrastrutture, le manutenzioni straordinarie, l'acquisto di attrezzature o l'ammodernamento di servizi esistenti, sono cruciali per promuovere lo sviluppo sostenibile del Comune nel lungo termine.



Le **spese correnti** svolgono l'importante ruolo di assicurare il funzionamento quotidiano delle istituzioni pubbliche e di soddisfare le esigenze immediate del comune e dei cittadini. Queste spese coprono una vasta gamma di settori, inclusi servizi pubblici come istruzione, trasporti, rifiuti, sicurezza pubblica, ma-

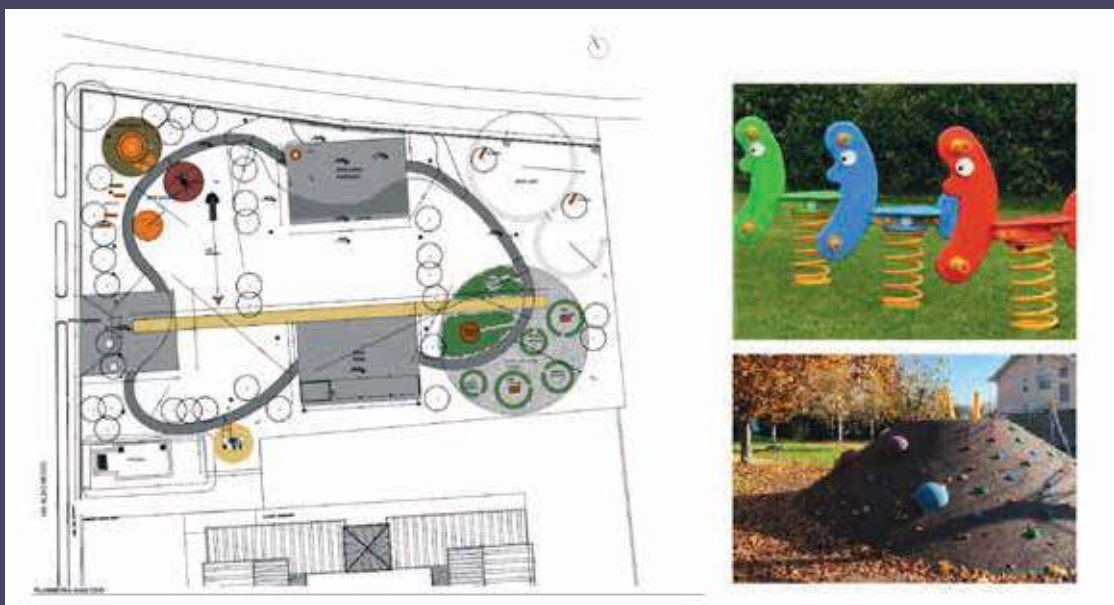
**Angelina Marcella**

Assessore al Bilancio, alla Pianificazione e al Territorio

## LA BERNAREGGIO DEL FUTURO: COSA CI ASPETTA NEL 2025

Anche questo 2024 è ormai alla fine, occorre quindi chiudere i progetti in corso per poter affidare i lavori entro la fine dell'anno ed utilizzare così i fondi già stanziati. I due principali lavori che verranno appaltati sono:

che il progettista, sono stati sviscerati i vari punti e si è aperta la discussione per gli ultimi chiarimenti. Si è così arrivati al progetto definitivo/esecutivo già passato in giunta ed in fase di appalto.



- **Parcobaleno:** dopo vari confronti e scambi di opinioni per far collimare le diverse esigenze e richieste, dopo aggiustamenti e revisioni, dopo le opinioni del progettista, siamo arrivati alla definizione della bozza di progetto da poter presentare in commissione opere pubbliche ed avere così anche il beneplacito delle minoranze. Durante la commissione a cui ha partecipato an-

La gara è già partita e i lavori verranno affidati entro l'anno.

Il parco conterà di varie zone: **Area giochi**, nella parte Nord/Ovest, dedicata ai bambini, con diversi svaghi e diverse sedute; **Area spettacoli**, un palco a Nord di grandi dimensioni, con relativo spazio per panche e sedie; **Area feste**, nella parte Sud/Est, con panchine, sdraio e zona profumi fatta di aiuole di erbe



aromatiche; **Area feste**, a Sud, con zona per cucinare e locale chiuso per ricovero attrezzi tavoli e sedie; **Area cani**, nella posizione dell'attuale ma con forma circolare e divisa, seppur comunicante, per cani di diversa taglia. Quest'area, pur facendo parte dello stesso complesso, non avrà punti di contatto col resto del parco, per motivi di sicurezza, sarà inoltre circoscritta da una siepe ed avrà un ingresso autonomo.

Verrà inoltre ampliato l'ingresso e rivisitata tutta la recinzione. Saranno ovviamente previsti anche servizi igienici senza barriere architettoniche. L'investimento complessivo sarà di 443.000 € ed i lavori dovrebbero iniziare nella primavera del 2025.

- **Ciclabile per Ronco**: anche questa opera che permetterà di chiudere l'anello ciclabile, Briantino, Carnate, Ron-

co Briantino, Bernareggio, ha raggiunto la fase di progettazione definitiva/ esecutiva. Pure questo progetto è stato discusso ed approvato in commissione ed ora si è aperta la gara per l'affidamento entro la fine dell'anno in corso. L'opera partirà dalla intersezione tra via C.Colombo e via Roma e per le prime decine di metri sarà leggermente sotto calibro, a causa delle edificazioni private, inizierà poi con un attraversamento e col calibro previsto per ciclopeditonale a doppio senso; all'altezza di via Italia verrà effettuata una rotonda a raso, con attraversamento a rialzo, per migliorare la sicurezza e disincentivare la velocità. Dopo aver proseguito sul lato Nord, Nord/est, poco prima del confine è previsto un nuovo attraversamento per potersi congiungere alla ciclabile di Ronco, attualmente in esecuzione. Il valore totale dell'opera è di 780.000 €.





## • CER

Dopo aver descritto progetti che sono in elaborazione da tempo, parliamo ora di qualcosa di nuovo e decisamente innovativo per i comuni. Perseguendo sempre la strada dell'energia "green". Per poter restringere sempre più il consumo di energia da fossile, si sta incentivando l'installazione di pannelli fotovoltaici, con conseguente produzione di energia verde. Se finora i produttori di energia rinnovabile avevano come unica alternativa l'autoconsumo e la produzione in eccesso poteva solo essere versata al GSE (Gestore servizi energetici) che riconosceva un valore legato ai KW prodotti, si sta ora aprendo una nuova strada, le regole regionali, permettono infatti la costituzione di **CER** (Comunità energetiche rinnovabili). La CER è un soggetto giuridico autonomo che nasce con l'obiettivo di condividere l'energia elettrica prodotta da impianti a fonte rinnovabile installati localmente, fornendo benefici ambientali, economici e/o sociali a livello di comunità. Vi possono aderire, persone fisiche, piccole e medie imprese, enti territoriali, enti religiosi, amministrazioni locali. I soci possono conferire l'energia prodotta, purché l'impianto non superi **1 MW** di potenza massima, l'energia non autoconsumata viene condivisa virtualmente dai suoi aderenti. Il perimetro territoriale per la CER è quello di ogni singola cabina primaria. Per questa energia condivisa e consumata dai soci della comunità, è previsto un incentivo, che sarà riconosciu-

to dal GSE alla comunità energetica. A queste comunità si potrà quindi aderire sia come produttori (purché l'impianto fotovoltaico sia stato allacciato dopo la fondazione della CER) che utilizzatori.

Come Comune, siamo già in fase avanzata per entrare in una **fondazione** che, come soggetto giuridico autonomo, gestirà un congruo numero di CER, legate quindi a più cabine primarie. Stiamo preparando la documentazione necessaria che dovrà poi passare in Consiglio Comunale, prima dell'iscrizione ufficiale a questa fondazione. La materia è alquanto complessa ma avremo sicuramente modo nel prossimo futuro, di approfondire tutte le questioni e i dubbi legati a questo nuovo rivoluzionario passo.

Visto l'imminente arrivo delle feste, colgo l'occasione per augurare a tutti un Felice Natale ed un fantastico 2025.

**Luigi Villa**

*Assessore all' Ambiente, Lavori Pubblici, Mobilità e Patrimonio Comunale*

# Sportello Lavoro

Comune di Bernareggio



Scopri i nostri  
▶ **SERVIZI ONLINE** per  
Cittadini e Imprese

## ORARI DI APERTURA

**Martedì** 9:00 - 12:00

**Venerdì** 9:00 - 12:00

## SEDE

Via Pertini, 46 - Bernareggio

## CONTATTACI

**[sportello.bernareggio@afolmb.it](mailto:sportello.bernareggio@afolmb.it)**

Tel: **039-9452146** (in orari di apertura)



## PRENOTA un APPUNTAMENTO!

Inquadra il **Qr Code** o **Chiama** il numero unico **039 8396439**

Centro Per l'Impiego di Vimercate | [afolmonzabrianza.it](http://afolmonzabrianza.it)



**AFOL Monza e Brianza**  
Formazione Orientamento Lavoro



**PROVINCIA  
MONZA  
BRIANZA**



**LAVORO  
IN LOMBARDIA**  
CENTRO PER L'IMPIEGO



# News dal Comune

## **VIABILITÀ | CONTRIBUISCI AL PIANO GENERALE DEL TRAFFICO URBANO (PGTU)**

Stiamo lavorando alla redazione del nuovo **Piano Generale del Traffico Urbano (PGTU)**, un documento fondamentale per migliorare la mobilità, la sicurezza stradale e la qualità della vita nel nostro paese.

È possibile presentare proposte relative alle seguenti tematiche:

- **Mobilità sostenibile** (piste ciclabili, aree pedonabili, ecc...)
- **Viabilità** (revisione dei sensi di marcia, potenziamento della segnaletica stradale, ecc...)
- **Sicurezza Stradale** (attraversamenti pedonali, zone a velocità ridotta, ecc...)
- **Parcheggi e accessibilità** (nuovi parcheggi pubblici, potenziamento degli stalli per disabili e/o stalli rosa, ecc...)

Compila il modulo disponibile su [www.comune.bernareggio.mb.it](http://www.comune.bernareggio.mb.it) per condividere idee, indicare problematiche o proporre soluzioni per il miglioramento del traffico urbano. I contributi saranno attentamente valutati e considerati nella fase di elaborazione del PGTU".

## **MOBILITÀ SOSTENIBILE | PARCHEGGI ROSA PER DONNE IN GRAVIDANZA E NEOGENITORI**

Il Comune riserva degli spazi di sosta ai **neogenitori, accessibili grazie al contrassegno rosa**. Questi spazi di sosta prendono il nome di parcheggi rosa e sono disponibili su tutto il territorio di Bernareggio, in prossimità di servizi pubblici e privati. Il Decreto


legislativo 10/09/2021, n. 121 ha esteso il diritto non solo alle donne in stato di gravidanza ma anche ai **genitori con un bambino di età non superiore a due anni**.

Il Comune di Bernareggio, insieme a Ronco Briantino, Sulbiate e Aicurzio, componenti del Comando associato, hanno allestito spazi per la sosta, mediante la segnaletica necessaria, per consentire e agevolare la mobilità.

Il contrassegno di accesso ai parcheggi rosa è da esporre insieme al disco orario. Anche con il contrassegno esposto è necessario rispettare ogni limite orario alla sosta se previsto. Per richiedere il pass, le donne in stato di gravidanza o i genitori con bambini fino a due anni di età possono accedere alla sezione dedicata di **Spazio Cittadino** nell'area **POLIZIA LOCALE**.

## **BERNAREGGIO AIUTA BERNAREGGIO 2024 | CONCLUSIONE ISTRUTTORIA**

Si comunica che si è conclusa l'istruttoria del Bando "Bernareggio Aiuta Bernareggio 2024". E' stata formulata una graduatoria di beneficiari sulla base dei requisiti richiesti e fino a esaurimento dei fondi stanziati, come da bando. 173 domande ricevute di cui valide 154 per un totale di € 36.643,02, i contributi vanno da un massimo di 400€ per le famiglie con ISEE sotto i 5.000 a 100€ per ISEE da 15.000 a 20.000. Entro febbraio 2025 si darà corso alle liquidazioni dei beneficiari. Per informazioni: [servizisociali@comune.bernareggio.mb.it](mailto:servizisociali@comune.bernareggio.mb.it)



*Le cose più belle  
della vita  
non si trovano sotto l'albero,  
ma scintillano  
negli sguardi e nei cuori delle  
persone che ti stanno accanto  
nei momenti speciali*

# BUONE FESTE

*Il Sindaco, l'Amministrazione  
e i Dipendenti*



*Comune di Bernareggio*



# Gli orari del Comune

TELEFONO: **039 9452100**

EMAIL: **protocollo@comune.bernareggio.mb.it**

I SERVIZI SONO ACCESSIBILI **SOLO SU APPUNTAMENTO**

Per contattare direttamente gli uffici, consultare la sezione SERVIZI su [www.comune.bernareggio.mb.it](http://www.comune.bernareggio.mb.it)

	LUN	MAR	MER	GIO	VEN	SAB
PROTOCOLLO - SERVIZI DEMOGRAFICI	8.15 11.00	9.00 12.00	9.00 12.00	16.00 18.30	11.00 13.45	9.00 11.45
SERVIZI SCOLASTICI - SPORT - CULTURA - ASSISTENZA PERSONE E FAMIGLIE	8.15 11.00	9.00 12.00	9.00 12.00	16.00 18.30	11.00 13.45	chiuso
SERVIZI CIMITERIALI	8.15 11.00	9.00 12.00	9.00 12.00	chiuso	11.00 13.45	9.00 11.45
SEGRETERIA	8.15 11.00	9.00 12.00	9.00 12.00	16.00 18.30	11.00 13.45	chiuso
SERVIZIO TRIBUTI	8.15 11.00	chiuso	chiuso	16.00 18.30	11.00 13.45	chiuso
EDILIZIA PRIVATA - URBANISTICA - ECOLOGIA	chiuso	9.00 12.00	chiuso	chiuso	chiuso	chiuso
SUAP	8.15 11.00	chiuso	chiuso	16.00 18.30	11.00 13.45	chiuso
LAVORI PUBBLICI E MANUTENZIONE	chiuso	chiuso	chiuso	16.00 18.30	11.00 13.45	chiuso
SERVIZIO SOCIALE	8.15 11.00	9.00 12.00	9.00 12.00	16.00 18.30	11.00 13.45	chiuso
POLIZIA LOCALE	9.00 12.00	chiuso	chiuso	16.30 18.30	10.00 13.45	chiuso

# I servizi

## **Biblioteca**

Via Europa, 2 | tel: 039 9452190 | mail: biblioteca.bernareggio@cubinrete.it  
lun: 14:30 - 19:00 | mar: chiuso | mer: 09:00 - 12:30, 14:30 - 19:00 | gio: 14:30 - 19:00 |  
ven: 14:30 - 19:00 | sab: 09:00 - 13:00

## **Stazione Carabinieri Bernareggio**

Via Piemonte 8 | tel: 039 6902888 | mail: stmi121282@carabinieri.it  
da lunedì a domenica: 8:00 - 22:00

## **Farmacia S.Maria Nascente di Bernareggio**

Via F. Prinetti, 3 | tel: 039 6900086  
da lunedì a sabato: 08:30 - 12:30, 15:30 - 19:30

## **Farmacia S.Francesco di Bernareggio**

Via L. Galvani, 1 | tel: 039 6093103  
lunedì, martedì, sabato: 08:30 - 12:30, 15:30 - 19:30 | mercoledì, giovedì, venerdì: 08:30 - 19:30

## **Farmacia Dr. Max**

Via San Bartolomeo, 1 (Villanova) | tel: 039 6804412  
da lunedì a sabato: 08:30 - 12:30, 15:30 - 19:30

## **Segreteria Medici di base**

C.D.A. Via Dante, 3 | tel: 039 6093026

## **PUNTO SALUTE - Sportello prenotazione esami e altre pratiche ATS**

Palazzo Solera Mantegazza Via Dante, 3 | tel: 039 9452175 | mail: cup@comune.bernareggio.mb.it  
lun: chiuso | mar: 10:00 - 12:00 | mer: 10:00 - 12:00 | gio: 16:30 - 18:30 | ven e sab: chiuso

## **PUNTO SALUTE - Punto Prelievi**

Palazzo Solera Mantegazza Via Dante, 3 | tel: 039 9452175  
lun: 07:00 - 09:30 | mar, mer e gio: chiuso | ven: 07:00 - 09:30 | sab: chiuso

## **Associazione Contatto - Volontari**

Palaz. Comunale p.terra | tel: 039 9452140 | mail: ass.contatto@comune.bernareggio.mb.it  
da lunedì a sabato: 10:30 - 12:30

## **Sportello Lavoro Afol (Su Appuntamento)**

Tel: 039 9452146 (in orario di apertura sportello) | mail: sportello.bernareggio@afolmb.it  
lun: chiuso | mar: 09:00 - 12:00 | mer e gio: chiuso | ven: 09:00 - 12:00 | sab: chiuso

## **Sportello Stranieri** Abouri Brahim - Palazzo Comunale (Piano Terra)

Mail: stars@comune.bernareggio.mb.it  
lun, mar e mer: chiuso | gio: 17:00 - 19:30 | ven: chiuso | sab: 09:00 - 12:00

## **Centro Veronelli**

Via Cavour | tel: 039 6902461 | mail: sociali.anziani@comune.bernareggio.mb.it  
lun: 11:00 - 13:00 | mar: chiuso | mer e ven: 08:45 - 12:00 | gio: 16:30 - 18:30 | sab:  
08:45 - 11:30

## **Centro Di Aggregazione Giovanile**

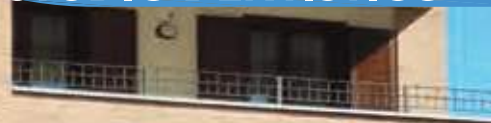
Via Dante, 1 | tel: 345 2625898 | mail: cagbernareggio@coopaeris.it

## **Isola Ecologica**

Via Della Croce  
lun: 10:00 - 12:00 | mar: chiuso | mer: 15:00 - 17:30 | gio: 15:00 - 17:30 |  
ven: 15:00 - 17:30 | sab: 10:00 - 12:00, 15:00 - 18:00 | dom: 10:00 - 12:00



m30  
STUDIO DENTISTICO



**Dott. ROBERTO SCOTTI**  
Medico Chirurgo Odontoiatra

**IMPIANTOLOGIA  
PROTESICA FISSA O MOBILE  
CHIRURGIA ORALE | CONSERVATIVA  
ORTODONZIA | PARODONTOLOGIA  
IGIENE E PREVENZIONE**

*Non affidare le cure della tua bocca  
ad un centro qualsiasi...*

**FIDATI DI CHI SI OCCUPA DI ODONTOIATRIA DA 30 ANNI  
CON ESPERIENZA E PROFESSIONALITÀ**

*confronta i nostri prezzi!*

**PER APPUNTAMENTO**

**039 6901237**

**Via Diaz, 28/c | BERNAREGGIO  
angelamarcello60@gmail.com**